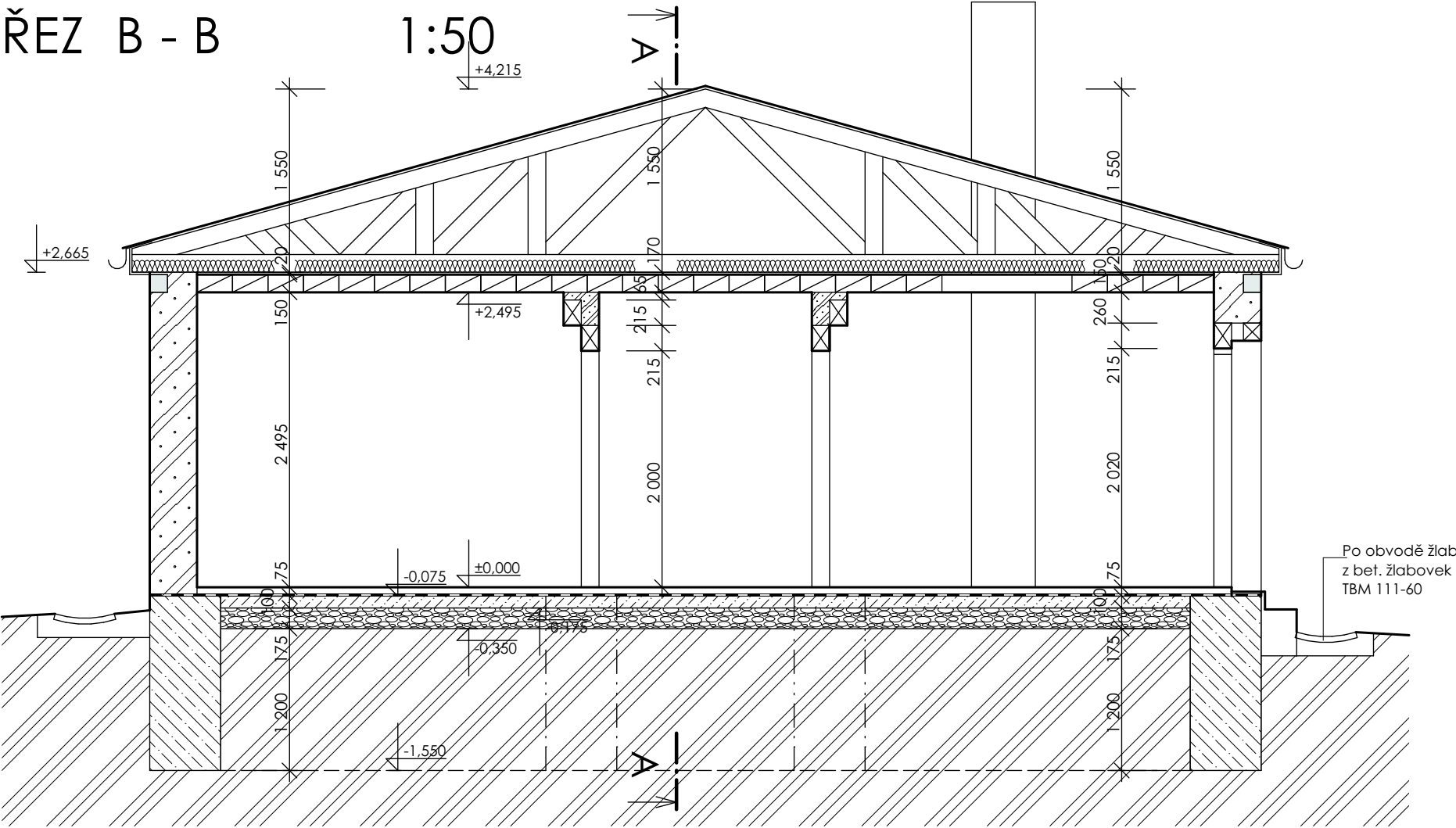


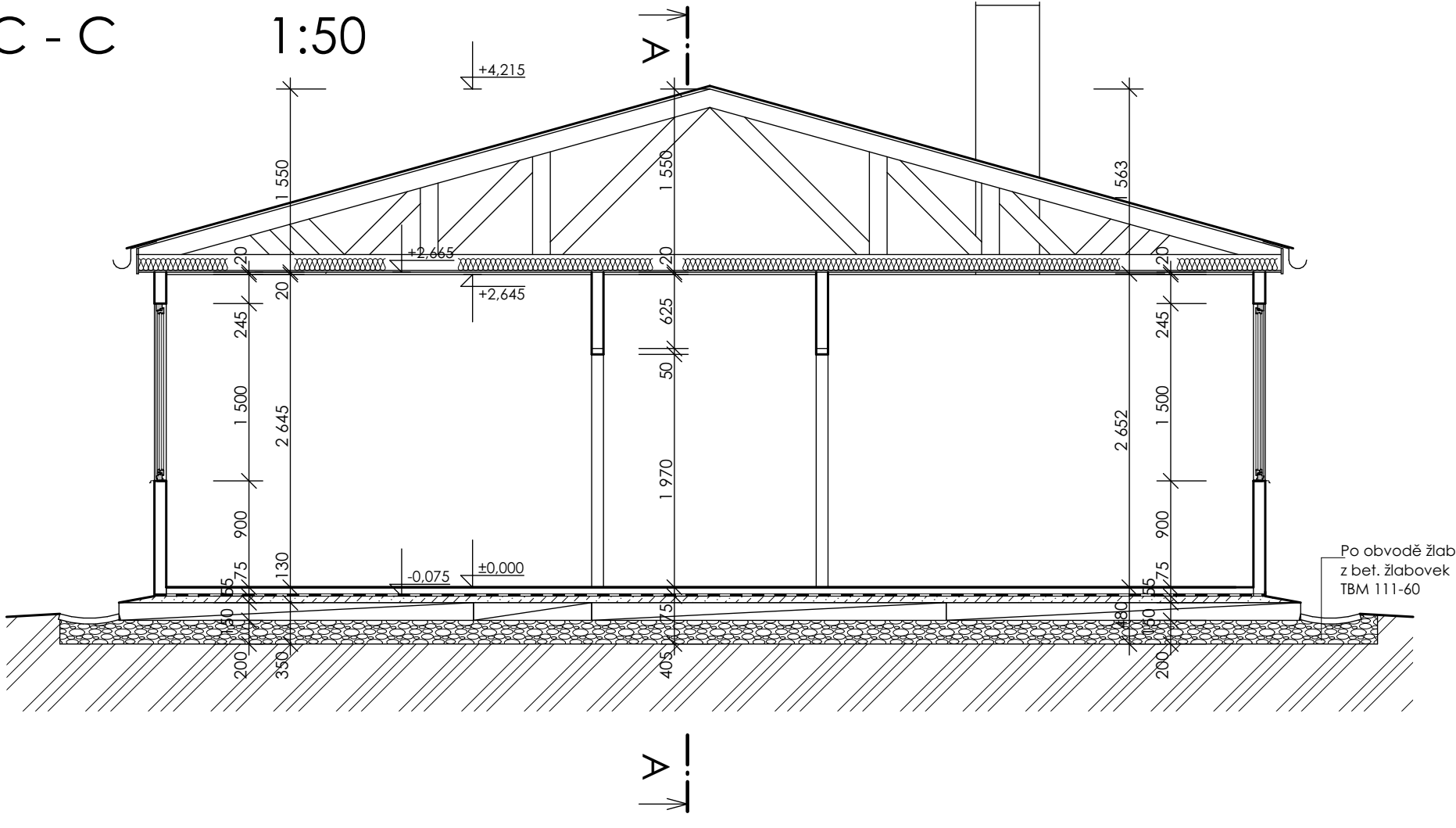
ŘEZ B - B

1:50



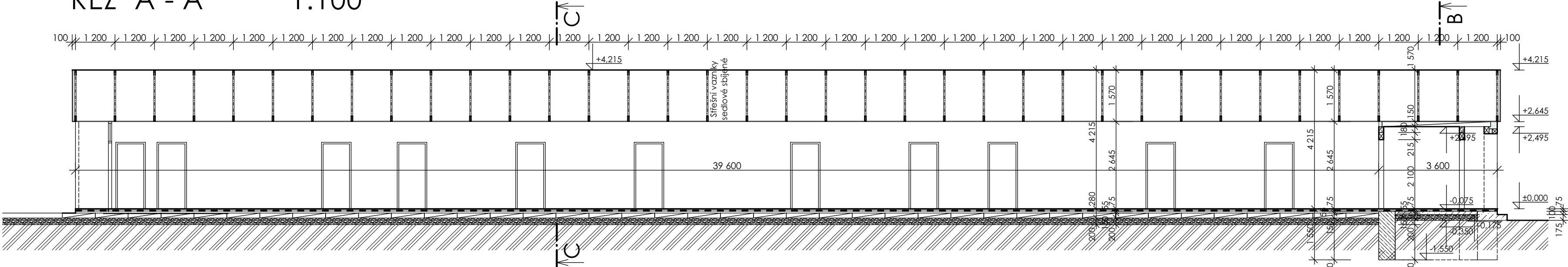
ŘEZ C - C

1:50



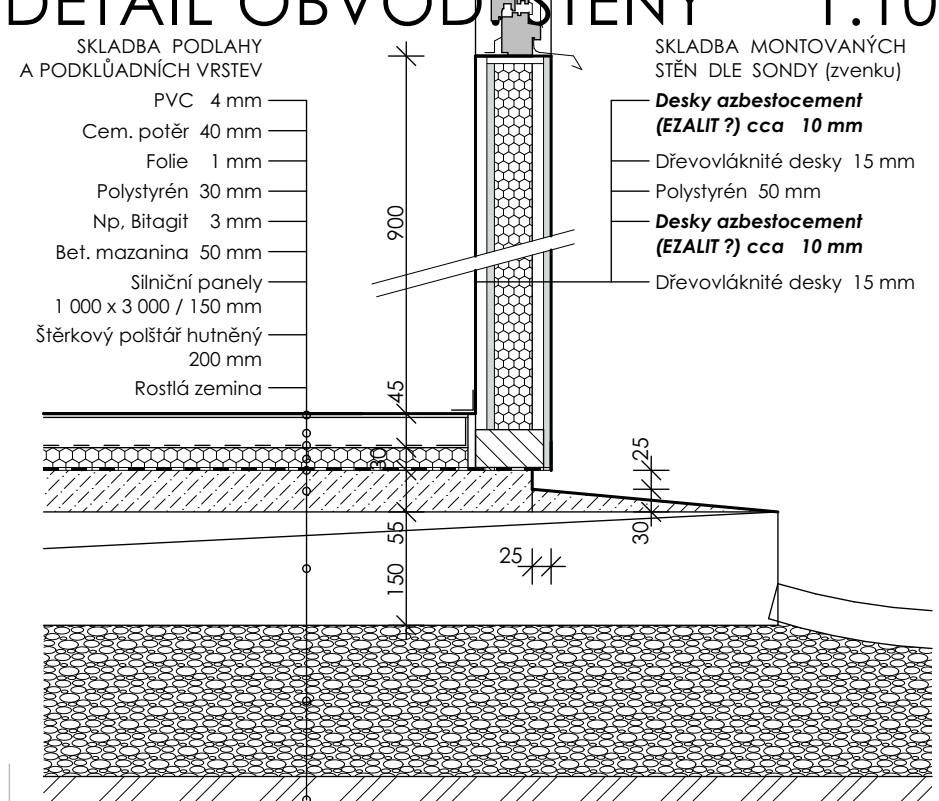
ŘEZ A - A

1:100



DETAIL OBVOD STĚNY

1:10



POSTUP PROVÁDĚNÍ DEMOLIČNÍCH PRACÍ

Níže je uveden postup demolice chronologicky i logických návaznostech.

1 DEMONTÁŽ OTVÍRANÝCH VÝPLNÍ OTVORŮ

Budou vysazena křídla oken a dalších otevíracích výplní

2 DEMONTÁŽ ZAŘÍZOVACÍCH PŘEDMĚTŮ

Odmontování zařizovacích předmětů - umývadel, pisoárů záchodů, odřezání viditelných potrubí. Odmontování radiátorů a rozvodů UV, demontáž kotle.

3 DEMONTÁŽ STŘECHY A PODHLEDU

Před demontáží střechy a podhledů bude nejprve rozkryta část střechy (mimo zděnou část objektu) a svrhu bude prohlédnuto skutečné provedení podhledu.

Při zpracování dokumentace nebylo možno ověřit, zda je podhled proveden skládaným souvrstvím: podhledová deska dřevotřísková, fólie a tepelná izolace z desek z minerální plsti v tl. 80 mm - jak je uvedeno v předaném tarzu původní archivní dokumentace nebo zda nebyl podhled smontován z kompletizovaných podhledových panelů, které mohou mít obdobné složení jako panely stěnové.

V případě druhém bude nutno počítat se souvrstvím přibližně tvořeným deskami z azbestocementu tl. 10 mm (2 x ve skladbě), z dřevotřískových desek 15 mm (3x ve skladbě) a z vloženého polystyrénu 50mm (1x ve skladbě). Po odkrytí podstřešního prostoru a po zjištění skutečného provedení se postup demontáže upraví.

Po střížení střešní krytiny (šablón z pozinkovaného plechu a pravděpodobně asfaltové lepenky bude rozebráno bednění či latování. Na spodní pásy vazníků provizorně uloženy montážní lávky. Bude odstraněno plechování a rozebrány střešní odpady.

Až po ukončené demontáži podhledu budou postupně odstraňovány dřevěné střešní vazníky.

4 ROZEBRÁNÍ STĚN ZE SYSTÉMOVÝCH SENDVIČOVÝCH PANELŮ

Obvod. stěny objektu mimo zděnou část byly smontovány z typových sendvičových panelů sklad. rozměrů (šířka x výška) 1 200 x 2 700 mm. Obvodové panely jsou tl. 100mm. Nosný rám panelů je z dřevěného masivu.

Skladba obvodového panelu (tl. 100 mm) je vícevrstvá. Dle provedené sondy ji tvoří tato souvrství (z vnější strany): azbestocementová fasádní deska (tl. cca 10 mm), pod ní vrstva dřevotřísky tl cca 15 mm, tepelná izolace z poystyrénu 50 mm, další vrstva dřevotřísky cca 15 mm, azbestocementová deska tl. cca 10 mm a vnitřní vrstvu tvoří opět dřevotřísková deska s vnitřním nátěrem. Celkově tedy skladba obsahuje dvojitou vrstvu z azbestocementových desek. Spojte panelů jsou přelišťovány. Zvenku je povrchová úprava latexovým nárem na azbestocementovou krycí desku.

Vzhledem k tomu, že ve skladbě stěnových panelů byly nalezeny prvky obsahující azbest (ve skladbě použity desky z azbestocementu tl cca 8 - 10 mm opakuji se v souvrství dvakrát) je nutno při demontáži stěnových konstrukcí postupovat dle zvláštních předpisů.

Postup při odstraňování azbestocementových materiálů.

Každý, kdo provádí práce spojené se vznikem stavebních a demoličních odpadů, se stává původcem těchto odpadů. Předáním odpadů např. firmě, která zajišťuje realizaci stavebních úprav, se stává původcem odpadů tato firma (na základě smlouvy o provedení prací).

Projednávání a schvalování činností, spojených s nakládáním s nebezpečnými azbestovými odpady, spadá podle zákona č. 185/2001 Sb. do kompetence odboru životního prostředí příslušných obcí s rozšířenou působností.

Odstranění stavebních materiálů s obsahem azbestu bude provádět renomovaná firma, která zaručí řádný a bezpečný technologický postup demontáže nebezpečných stavebních materiálů a prvků a následné předání vzniklých azbestových odpadů k bezpečnému odstranění.

Oborné firmy odstraňující azbest ze staveb jsou povinny takové práce ohlašovat 30 dní před jejich zahájením místně příslušnému orgánu ochrany veřejného zdraví - tj. Krajské hygienické stanici JmK podle § 41 zákona č. 258/2000 Sb., o ochraně veřejného zdraví a o změně některých souvisejících zákonů, ve znění pozdějších předpisů. Náležitosti takového hlášení stanoví § 5 vyhlášky č. 432/2003 Sb., kterou se stanoví podmínky zařazování prací do kategorií, limitní hodnoty ukazatelů biologických expozičních testů, podmínky odběru biologického materiálu pro provádění biologických expozičních testů a náležitosti hlášení prací s azbestem a biologickými činiteli.

Prostor, kde dochází k odstraňování částí stavby s obsahem azbestu nebo stavby celé, musí být vymezen tzv. "kontrolovaným pásmem", v němž je nutno dodržovat režimová opatření - nesmí se zde jíst, pít, kouřit (pro tyto účely musí být vycelěno místo, které není kontaminováno azbestem).

Každý pracovník, který vstupuje do kontrolovaného pásma se převlékne do speciálního jednorázového ochranného oděvu, který zabezpečí jeho bezpečnost po dobu prací na likvidaci nebezpečného materiálu. Po ukončení práce v propuští pracovník projde dekontaminační sprchou (vysátí, vyfoukní) slékné a zlikviduje ochranný oděv. Pro dýchání v kontrolovaném pásmu budou pracovníci používat masky s hepa filtry. Po ukončení prací je kontrolovaný prostor nutno vysát výkonným vysavačem s hepa filtrem.

Při demontáži musí být voleny takové technologické postupy, jimiž bude možné předejít uvolňování azbestu do ovzduší. Snížit prašnost lze prostým vlhčením demontovaných materiálů vodou. Doporučeny jsou technologické postupy, kdy azbestové stavební materiály jsou před demontáží opatřeny nástříkem polymerními hmotami a speciálními enkapsulačními přípravky, které vytvoří na povrchu nepropustnou vrstvu bránící oddělování azbestových vláken a jejich úniku do ovzduší.

Odpady s obsahem azbestu je možné odstraňovat (likvidovat) pouze v zařízeních k tomu určených - za podmínek stanovených § 35 a §§ souvisejících zákona č. 185/2001 Sb., o odpadech, ve znění pozdějších předpisů, dále § 17a) vyhlášky č. 383/2001 Sb., o podrobnostech nakládání s odpady, v platném znění, a vyhlášky č. 294/2005 Sb., o podmínkách ukládání odpadů na skládky a jejich využití na povrchu terénu a změně vyhlášky č. 383/2001 Sb., o podrobnostech nakládání s odpady.

Sut se na staveništi bude shromažďovat ve speciálních obalech Big Bag. Obaly budou řádně uzavřeny, označeny a chráněny před povětrnostmi. Zabalený a chemicky stabilizovaný azbestový odpad bude zhotovitelem řádně odstraněn na příslušném zařízení pro odpady s obsahem azbestu - katalog, číslo 17 06 05 a 17 06 01.

5 ROZEBRÁNÍ PEVNÉHO STROPU ZE ZDĚNÉ ČÁSTI OBJEKTU

Při bouracích pracích budou konstrukce předem vlhčeny proti prašnosti. Kolem bourané části postaveno provizorní lešení. Bude rozebrán strop z desek PZD, vybourány věnce.

6 ROZEBRÁNÍ ZDĚNÝCH KONSTRUKCÍ

Bourací práce prováděny z lešení. Konstrukce budou předem vlhčeny proti prašnosti. Během bourání dle potřeby skrápění.

7 VYBOURÁNÍ PODLAH

Vybourány budou stávající vrstvy podlah a vybourána bude mazanina na stávajících silničních panelech.

8 VYBOURÁNÍ DESKY ZE SILNIČNÍCH PANELŮ


Po odřezání spojů budou zvednuty a odstraněny jednotlivé silniční panely. Bude vybourána část vnější zpevněné plochy mezi příjezdovou cestou a severním štítem původního objektu.

9 VYBOURÁNÍ MONOLITICKÉ DESKY A ZÁKLADŮ

Bude vybourána monolitická část desky ve zděné části objektu, budou odkopány a vybourány betonové základové pásy.

10 TERÉNNÍ ÚPRAVY

Po demontáži objektu a po odstranění silničních panelů a vybourání stávajících základů budou výkopy po zbourané stavbě zavezeny vhodnou zemínou. Na povrch bude položena tenká humózní vrstva a povrch bude zatravněn.

Zodpovědný projektant	Vypracoval	Technická kontrola	projekty studie statika  Br. Veverkových 2717 Pardubice 530 02 ArchCENTRUM tel. / fax: 466 616 30 e-mail: zevl@archcen.cz
Ing. Vladimír Zevl	Ing. Vladimír Zevl		
Kraj:	Pardubický	Místo:	Pardubice, Cihelna
Investor:	Povodí Labe, státní podnik, Víta Nejedlého 951, 500 03 Hradec Králové		
Akce:	POVODÍ LABE, ZÁVOD PARDUBICE DEMOLICE PROVOZNÍHO OBJEKTU 02 DOKUMENTACE BOURACÍCH PRACÍ		
Část:			
Příloha:	PROVOZNÍ OBJEKT - ŘEZY		
Měřítko: 1:100, 1:50, 1:10		Číslo přílohy: D. 04	